

Vandløb jævnfør Vandrammedirektivet

De vandløb, som skal omfattes af miljømål i henhold til Vandrammedirektivet, skal udpeges og defineres efter specifikke retningslinjer angivet i direktivteksten, og anbefalinger hertil fremgår af EU-guidelines.

I Danmark har man udpeget flere små vandløb end i vore nabolande, hvilket ikke strider mod direktivet. Måden hvorpå Danmark har udpeget flere små vandløb, er ikke helt uproblematisk i forhold til retningslinjerne.

Definition af vandløb

"River means a body of inland water flowing for the most part on the surface of the land but which may flow underground for part of its course."

Det betyder reelt, at alle mindre vandløb, grøfter og render som udgangspunkt betragtes som vandløb.

Definition af "Water Body" (Vandområde)

Fuldstændig central i forståelsen og tolkningen af Vandrammedirektivet er begrebet "water body" eller på dansk "vandområde".

"Body of surface water" means a discrete (afgrænset) and significant element of surface water such as a lake, a reservoir, a stream, river or canal, part of a stream, river or canal, a transitional water or a stretch of coastal water."

I direktivteksten er det ikke tydeliggjort, hvorledes dette skal forstås, men i EU's vejledning er det yderligere omtalt:

Guidance no. 2, Identification of Water Bodies:

"The Directive does not provide explicit guidance on how to identify the elements that should be regarded as "discrete and significant", and hence "water bodies". For example, it does not specify how to identify part of a river, stream or canal that represents a "discrete and significant element".

Og mere fra Guidance no. 2:

"The use of the terms "discrete and significant" in the definition of "surface water body" means that "water bodies" are not arbitrary sub-divisions of river basin districts. Each water body should be identified on the basis of its "discreteness and significance" in the context of the Directive's purposes, objectives and provisions."

Med andre ord, så skal et vandområde udpeges på baggrund af vandrammedirektivets formål og bestemmelser. Et vandløbssystem kan således opfattes som et samlet vandområde, hvis f.eks. miljømålene er de samme i alle dele af vandløbsgrenene, og det i øvrigt giver mening i forhold til fysiske forhold. Omvendt skal en vandløbsgren eller strækning udpeges som særskilt vandområde, hvis det f.eks. er stærkt modificeret på en delstrækning eller gren eller har et særskilt miljømål. Se nedenfor eksempel på figur fra Guidance no. 2 (figure 5). Inddeling i vandområde skal altså ikke ske ved at underindele vandløb i "sub-divisions" – altså mindre og mindre vandløbsstrækninger, uden at dette er begrundet i formål og mål eller fysiske forhold. Dette punkt berøres også i teksten senere.

[Til top](#)

Definition af kategorier

Udpegnings af vandkategorier og vandområdetyper (water body types) er et første basalt skridt i vandplanlægningen. Guidance no. 2:

"As first step, the water category and the water body type should be used to draw the boundaries resulting in discrete "water bodies". Det er direktivteksten bilag II, som der henvises til. Her redegøres der helt grundlæggende for at opdele vandområder i kategorier, og herunder, når der kategoriseres, at sidestille kunstige og stærkt modificerede vandområder med søer, kystvand mv."

"The surface water bodies within the river basin district shall be identified as falling within either one of the following surface water categories - rivers, lakes, transitional waters or coastal waters - or as artificial surface water bodies or heavily modified surface water bodies."

[Til top](#)

Definition af typologier

Det fremgår af direktivteksten, at man kan foretage en inddeling i typologier efter et system A eller B.

System A baseres primært på oplandsstørrelser. Det er en væsentlig pointe, at der relateres til vandområder i denne sammenhæng. Det er altså oplandet til et vandområde, der tales om:

"Size typology based on catchment area

small: 10 to 100 km²

medium: >100 to 1 000 km²

large: >1 000 to 10 000 km²

very large: >10 000 km²"

Hvorvidt et vandløbssystem eller dele af et vandløbssystem falder under grænsen for denne kategori (dvs. oplandet mindre end 10 km²) afhænger helt af, hvorledes man definerer vandområder det pågældende sted på vandløbet eller vandløbsgrenen. Dermed følger, at definitionen og opdeling i vandområder for vandløb, er helt afgørende for, om en vandløbsgrens opland er mindre en 10 km² og dermed ikke skal medtages i vandplan.

Det følger også af direktivteksten, at man kan vælge en typologi B fremfor typologi A.

System B baserer sig mere på en række fysiske karakteristika, såsom vandløbsbredde, dybdeafstand til kilde mv. I direktivteksten nævnes, at hvis system B anvendes, gælder følgende: "If system B is used, Member States must achieve at least the same degree of differentiation as would be achieved using system A".

Promilleafgiftsfonden for landbrug



Den Europæiske Union ved Den Europæiske Fond for Udvikling af Landdistrikter og Ministeriet for Fødevarer, Landbrug og Fiskeri har deltaget i finansieringen af projektet.

Man ønsker således sammenlignelige systemer, om man bruger det ene fremfor det andet. Det understøttes i direktivteksten, da man ønsker indberettet specifikt en størrelsesorden som i system A: "Member States shall submit to the Commission a map or maps (in a GIS format) of the geographical location of the types consistent with the degree of differentiation required under system A".

Direktivteksten: "at least the same degree of differentiation" skal formentligt tolkes, som om det er et krav, at man anvender samme differentiering som ved system A, men at man dertil kan tilføje de øvrige parametre som vandløbsbredde, dybde mv. som angivet i direktivteksten.

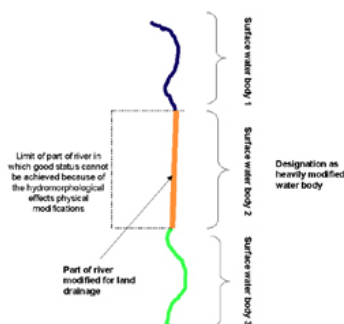
Dette understøttes af den interkalibrering, som er foretaget mellem forskellige landes vandløbsbedømmelsessystemer som i det mindste vandløb har størrelsesordene 10-100 km² opland, samt i Guidance no. 2, hvor der står:

"The application of system B must achieve, at least, the same level of differentiation as system A. It is therefore recommended to use the size of small rivers and lakes according to system A."

[Til top](#)

Eksempler på vandområder

I Guidance no. 2 gives to eksempler på at definere vandområder. Det første omhandler en strækning på et vandløb, som er påvirket af dræning, og derfor er udpeget som stærkt modificeret, og som følge heraf bliver særskilt udpeget som vandområde.



Figur 1 fra Guidance no. 2. Fastlæggelse af grænser mellem vandområder gennem identifikation og efterfølgende udpegning af stærkt modificerede vandområder.

Det andet eksempel er, hvor vandløbsgrene støder sammen. I den situation **kan** der ske en adskillelse mellem vandområder:

"Geographical or hydromorphological features can significantly influence surface water ecosystems and their vulnerability to human activities. These features can also differentiate discrete elements of surface water. For example, the confluence of one part of a river with another could clearly demarcate a geographically and hydromorphologically distinct boundary to a water body."

Men der gøres samtidig opmærksom på, at denne opdeling skal være relevant i forhold til direktivets formål, og der er dermed ikke i vejledningen lagt op til, at alle vandløbsgrene automatisk skal udpeges som særskilte vandområder:

"The Directive only requires sub-divisions of surface water and groundwater that are necessary for the clear, consistent and effective application of its objectives. Sub-divisions of surface water and groundwater into smaller and smaller water bodies that do not support this purpose should be avoided."



Figur 2 fra Guidance no. 2. Eksempel på opdeling af en flod på grundlag af fysiske egenskaber - i dette tilfælde et vandløbssammenløb

[Til top](#)

Hvor små vandløb skal med i vandplanerne?

I Vandrammedirektivets tekst er det som udgangspunkt alt "overfladevand", som skal medtages i planerne, men for at den administrative byrde ikke bliver overvældende, har man i Vandrammedirektivet defineret en minimumsgrænse. Den mindste størrelse for en særskilt udpeget vandløbsstrækning - "water body"- er "small" og kræver et opland på 10-100 km², hvis den skal med i vandplaner (Guidance no. 2: "However, surface waters include a large number of very small waters for which the administrative burden for the management of these waters may be enormous").

I Danmark kan der måske argumenteres for, at vandløbende generelt er mindre end i f.eks. Tyskland. I Guideline no. 2 forholder man sig også til dette:

"...it is recognised that in some regions where there are many small water bodies, this general approach (system A and B) will need to be adapted.

Having said that, it may be appropriate to aggregate water bodies into groups for certain purposes as outlined in Chapter 5 in order to avoid unnecessary administrative burden."

Det foreslås i Guidance no. 2 at løse problemstillingen ved at slå flere mindre vandområder sammen til et større vandområde, hvor dette giver mening efter direktivets mål og formål. Hvor dette ikke er muligt, skal der ske en screening af deres signifikans i forhold til direktivets mål og formål og grupperes efter 1) kategori/type, 2) presfaktor og niveau af denne, 3) påvirkning på anden vandområde.

[Til top](#)

Hvad har man gjort i danske vandplaner indsendt til EU?

I Danmark findes der ca. 69.000 km vandløb (inkl. grøfter/renderer). I udkast til vandplaner var ca. 27.800 km vandløb specifikt målsatte, og heraf 2.029 km udpeget som kunstige og 794 km udpeget som stærkt modificerede.

I Naturstyrelsens nedsatte arbejdsgruppe rapporteres i december 2011 (Karakteriseringen af vandløb og indsatsprogrammet på vandløbsområdet) at:

"I udkast til vandplaner er de enkelte vandløbsstrækninger opdelt efter typologi, karakterisering (naturlige, kunstige eller stærkt modificerede), miljømål og tilstand. Antallet af strækninger er opgjort til cirka 17.000. Disse strækninger anses hver især for at være et vandområde i vandrammedirektivets forstand."

Dette er et ret højt antal og skyldes bla., at hver vandløbsgren har fået status som særskilt vandområde. Konsekvensen er, at et relativt stort antal vandområder, især vandløbsspidser og mindre vandløbsgrene, ville udgå, da de ville falde under grænsen for opland på 10 km². For at imødegå dette har Naturstyrelsen derfor undtaget de vandområder med allerede god økologisk tilstand eller "høj naturværdi" – svarende til A og B målsatte vandløb udpeget i amternes regionsplaner.



Figur 3. Den danske typologi. 1 vandløb <10km² opland. 2 vandløb 10-100 km² opland. 3 vandløb >100km² opland. 10km² indtegnet med rød stiplede linje.

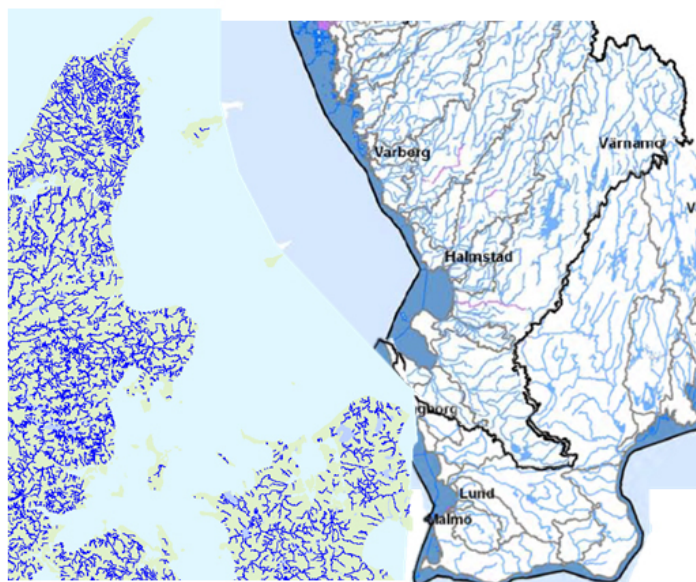
Man har tilsyneladende fra Naturstyrelsens side ønsket at bibeholde mange vandløbsgrene i vandplanerne, da de f.eks. kan være gydepladser for ørred mv. og derfor et aktiv for vandløbssystemet. Problemet er imidlertid, at disse små vandområder ikke skal med jf. Vandrammedirektivet. I stedet for at lave en undtagelse for de amtsligt udpegede A og B målsatte vandløbsstrækninger med oplande mindre end 10 km², burde man jf. Vandrammedirektivet og guidelines have ændret udpegningen af vandforekomster, således at mindre sidegrene aggregeres til større forekomster, såfremt Vandrammedirektivets mål og formål taler derfor.

Den af Naturstyrelsen anvendte fremgangsmåde med undtagelse på baggrund af amternes regionplaner er formentligt tvivlsom i henhold til Vandrammedirektivets bestemmelser, og ikke i overensstemmelse med anbefalinger i EU-guidelines.

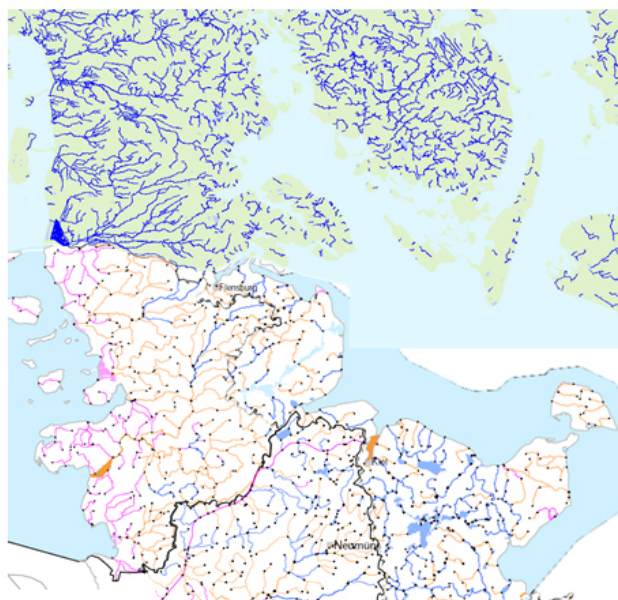
[Til top](#)

Hvad har man gjort i vore nabolande?

I regioner nær Danmark som f.eks. Slesvig-Holsten, Skåne og Halland, hvor de landskabelige og landbrugskulturelle forhold er sammenlignelige med danske forhold, har man valgt ikke at medtage mindre vandløb som i Danmark. De har i denne sammenhæng formentligt henholdt sig til ikke at lave den undtagelse for mindre vandløb som Danmark har gjort. Det fremgår af de kortbilag, som myndighederne har fremsendt til EU, hvor kun de større vandløb er med (oplände > 10 km²).



Figur 4. Vandløb i vandplaner i hhv. Danmark og sydvestlige Sverige.



Figur 5. Vandløb i vandplaner i hhv. sydlige Danmark og Slesvig-Holsten.

Da Vandrammedirektivet er et "rammedirektiv", betyder det ikke, at Danmark nødvendigvis skal lægge sig på niveau med disse regioner. Direktivet giver mulighed for at medtage flere mindre vandløb, end det der er foretaget i naboregionerne. Men som tidligere omtalt er den danske undtagelse problematisk, da den er sket på baggrund af regionplanmålsætninger, og fordi den danske inddeling i typologier og vandområder **ikke** er konsistent med retningslinjer i direktiv og guidelines.

[Til top](#)